

Dagspresskollegiet

Göteborgs universitet
Institutionen för journalistik, medier och kommunikation

PM nr. 78

Morgontidningsläsning på papper och webb samt prenumerationer i hushållen – en tabellrapport

Ingela Wadbring
2010

Introduktion

Denna tabellrapport är en beskrivning av läsvanorna avseende morgontidningar på papper och webb i Sverige över tid. Dataunderlaget kommer från den nationella SOM-undersökningen (**Samhälle Opinion Massmedia**, www.som.gu.se) som sedan 1986 årligen genomförs vid Göteborgs universitet. Undersökningarna är genomförda med i huvudsakligen identiska förutsättningar för att de ska vara jämförbara över tid. Några förändringar har emellertid skett under årens lopp vad gäller vilka som ingår i undersökningen:

- **Medborgarskap i urvalet**
 - 1986, 1989, 1992-2009: både svenska och utländska medborgare
 - 1987-1988, 1990-1991: bara svenska medborgare
- **Åldersintervall i urvalet**
 - 1986-1991: 15-75 år
 - 1992-1999: 15-80 år
 - 2000-2008: 15-85 år
 - Fr.o.m. 2009: 16-85 år

SOM-undersökningen genomförs genom en postal enkät som skickas till ett urval om 6.000 personer av befolkningen mellan 15 och 85 år. Svarsfrekvensen har varierat mellan 60 och 70 procent över tid.

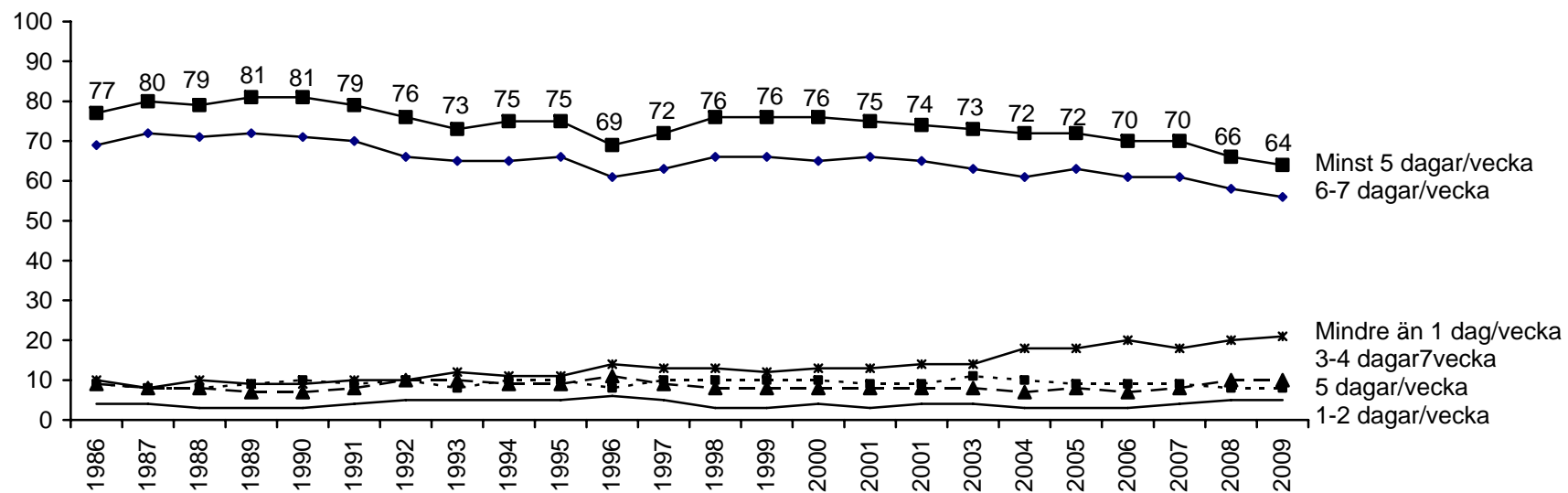
I detta PM presenteras läsning av morgontidningar på papper och nät och därefter prenumeration i hushållen. Genomgående sker en redovisning i olika grupper. Fler analyser kommer att publiceras i en bok från SOM-institutet i juni 2009.

Det finns också en ppt-presentation framtagen om människors läsvanor vad gäller dagstidningar. Den är dock inte detaljerad på samma sätt som tabellrapporten utan fokuserar de övergripande trenderna (se *publicerat* på http://www.jmg.gu.se/forskning/pagaende_projekt/dagspresskollegiet/).

Göteborg 2010-04-30

Ingela Wadbring
Programansvarig för Dagspresskollegiet

Figur 1 Regelbundenheten i morgontidningsläsning 1986-2009 (procent)



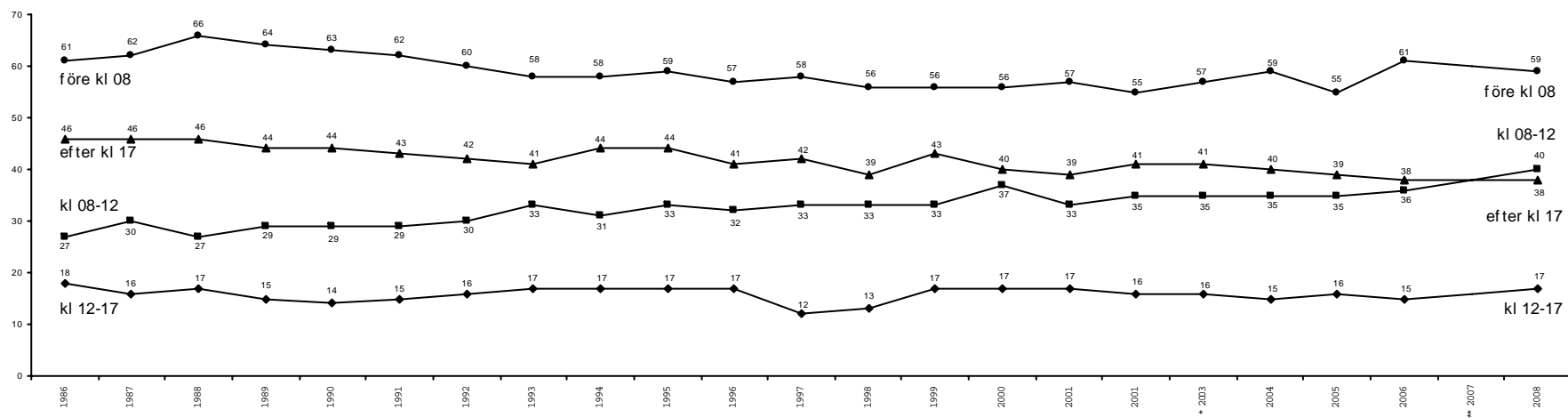
Tabell 1 Regelbunden morgontidningsläsning i olika grupper 1986–2009 (procent)

	1986	1987	1988	1989	1990	1991	1992	1993	1994	1995	1996	1997	1998	1999	2000	2001	2002	2003	2004	2005	2006	2007	2008	2009	Diff. 00-09
Totalt	77	80	79	81	81	79	76	73	75	75	69	72	76	76	76	75	74	73	72	72	70	70	66	64	-17
Kön																									
Man	78	81	80	81	80	80	77	73	73	76	71	74	75	77	75	74	73	73	72	71	69	69	64	62	-18
Kvinna	76	78	79	80	82	78	75	73	77	74	68	71	76	76	77	76	75	74	71	72	71	70	68	66	-16
Ålder																									
15–29 år	68	70	66	67	69	66	62	60	59	59	53	59	60	62	60	59	56	53	50	49	46	41	37	35	-34
30–49 år	80	81	83	84	83	81	77	73	75	75	68	71	74	75	73	73	70	71	68	68	65	67	60	59	-24
50–64 år	84	87	87	86	87	85	85	84	85	87	80	80	85	84	84	84	84	83	82	80	82	81	76	72	-15
65–85 år	81	84	83	89	84	83	80	79	83	82	79	81	85	84	86	84	84	86	83	87	82	85	82	81	-3
Utbildning																									
Låg	75	–	78	79	79	80	75	74	75	74	71	72	75	77	76	77	74	77	75	76	68	72	66	70	-9
Medel	80	–	79	83	84	72	75	70	72	72	68	71	71	73	72	70	70	69	69	67	67	67	63	60	-24
Hög	85	–	87	85	83	89	79	77	81	81	71	75	83	81	80	79	79	83	77	77	80	76	72	69	-14
Subjektiv klass																									
Arbetare	73	75	74	76	79	73	69	68	68	71	64	65	69	70	70	69	68	68	66	65	61	63	58	55	-24
Jordbrukare	79	84	82	89	80	83	87	72	86	80	69	79	85	88	80	72	75	77	76	79	82	78	70	67	-13
Tjänsteman	83	83	83	85	86	83	81	80	83	81	78	79	83	82	82	82	81	79	77	79	78	77	72	73	-13
Högre tjänsteman*	91	90	91	87	95	90	89	84	85	86	82	84	83	82	82	82	83	84	80	81	82	80	74	75	-20
Egen företagare	76	83	81	87	81	81	81	78	74	76	73	77	79	81	78	80	75	75	79	71	71	71	66	71	-10
Civilstånd**																									
Ensamstående	–	–	–	–	–	–	–	63	63	67	61	65	64	67	67	65	62	62	60	59	55	57	54	51	-12
Gift/sambo	–	–	–	–	–	–	–	78	81	79	74	76	81	81	80	80	79	79	76	78	75	76	71	70	-8

Kommentar: Siffrorna avser läsning av morgontidning minst 5 dagar per vecka. ** I gruppen högre tjänstemän ingår även akademiker fram t.o.m. 2008. *** Uppgifter om civilstånd saknas för åren 1986–1992.

Källa: De nationella SOM-undersökningarna 1986–2009

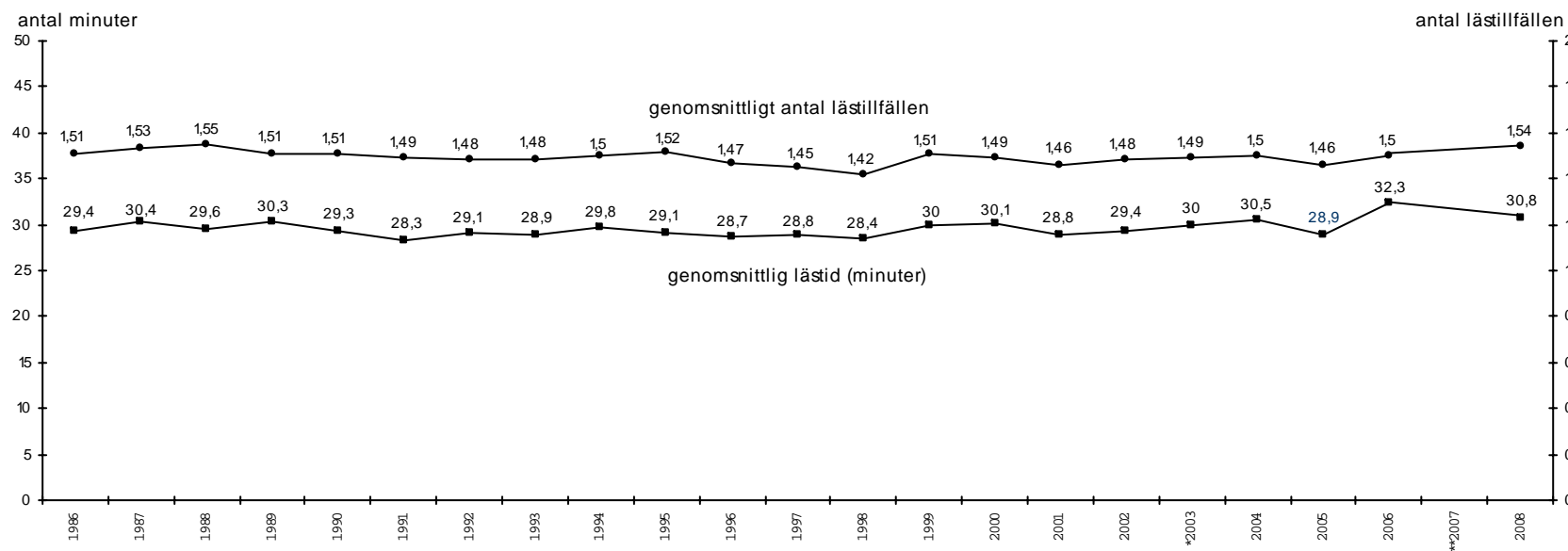
Figur 2 Läsning under olika tider på dagen 1986–2008 (procent)



Kommentar: Totalt urval bland de individer som läser morgontidning minst 1 dag per vecka. * Resultaten för år 2003 är inte helt jämförbara med tidigare år, då en mätteknisk förändring gjorde att tidsintervallen ändades. ** År 2007 ställdes inte frågan och inte heller 2009.

Källa: De nationella SOM-undersökningarna 1986–2008

Figur 3 Lästillfällena och lästid 1986–2008 (antal resp. minuter bland morgontidningsläsare)



Kommentar: Totalt urval bland de individer som läser morgontidning minst 1 dag per vecka. * Resultaten för år 2003 är inte helt jämförbara med tidigare år, då en mätteknisk förändring gjorde att tidsintervallen ändades. ** År 2007 ställdes inte frågan, och inte heller 2009.

Källa: De nationella SOM-undersökningarna 1986–2008

Tabell 2 Morgontidningsläsning på papper och på nätet i olika grupper 2007-2009 (procent)

	Morgontidningsläsning på papper			Morgontidningsläsning på nätet			Morgontidningsläsning totalt		
	2007	2008	2009	2007	2008	2009	2007	2008	2009
Totalt	70	66	64	14	17	18	75	72	70
Kön									
Man	69	64	62	17	19	22	73	70	69
Kvinna	70	68	66	11	14	15	76	73	71
Ålder									
15–29 år	41	37	35	16	19	23	49	49	45
30–49 år	67	60	59	21	23	25	75	70	67
50–64 år	81	76	72	12	16	16	84	80	77
65–85 år	85	82	81	4	7	9	90	83	83
Utbildning									
Låg	72	66	70	5	8	7	72	69	71
Medel	67	63	60	12	16	18	72	70	65
Hög	76	72	69	27	26	28	86	80	79
Subjektiv klass									
Arbetare	63	58	55	8	12	13	66	63	60
Jordbrukare	78	70	67	6	7	10	82	72	73
Tjänsteman	77	72	73	14	18	23	82	80	79
Högre tjänsteman**	80	74	75	26	31	29	88	84	84
Egen företagare	71	66	71	16	13	20	79	71	75
Civilstånd									
Ensamstående	57	54	51	12	16	17	63	61	58
Gift/sambo	76	71	70	14	17	19	81	77	76

Kommentar: Siffrorna avser läsning av morgontidning på papper minst 5 dagar per vecka respektive på nätet minst 3 dagar per vecka. ** I gruppen högre tjänstemän ingår även akademiker 2007-2008.

Källa: De nationella SOM-undersökningarna 2007–2009

Tabell 3 Prenumeration i hushållen i olika grupper 1986–2009 (procent)

	1986	1987	1988	1989	1990	1991	1992	1993	1994	1995	1996	1997	1998	1999	2000	2001	2002	2003	2004	2005	2006	2007	2008	2009	Diff. 00-09
Totalt	78	80	81	79	77	77	77	75	77	76	74	73	71	73	71	71	71	71	70	68	66	67	64	65	-12
Kön																									
Man	78	81	81	79	77	77	76	74	74	75	73	73	70	72	70	70	70	71	70	68	66	67	63	64	-13
Kvinna	78	80	81	80	77	77	78	76	79	77	75	72	72	73	73	72	72	70	69	67	66	68	64	67	-10
Ålder																									
15-29 år	68	72	72	71	68	63	69	62	65	62	61	63	58	61	58	58	56	56	53	52	47	48	41	42	-26
30-49 år	80	81	83	81	79	80	77	72	73	72	71	68	68	69	64	66	67	65	65	63	60	62	59	58	-21
50-64 år	84	83	85	82	80	84	83	86	85	88	84	81	82	82	82	79	81	80	79	77	79	77	73	75	-5
65-85 år	84	89	90	87	82	83	80	87	88	90	86	84	79	80	84	81	80	81	80	78	75	78	75	80	-2
Utbildning																									
Låg	78	–	82	82	76	79	75	79	78	79	78	73	70	72	75	75	72	73	74	70	66	68	63	72	-4
Medel	77	–	78	76	75	73	75	72	73	72	70	71	68	71	68	68	70	68	67	65	63	65	61	62	-13
Hög	85	–	89	85	82	88	83	78	84	82	77	77	79	77	76	74	74	73	71	72	73	71	71	69	-13
Subjektiv klass																									
Arbetare	72	74	75	73	73	68	70	67	69	69	65	64	62	64	63	65	63	62	62	59	54	58	55	56	-17
Jordbrukare	87	82	84	89	82	84	90	89	89	89	85	88	82	85	80	72	74	76	76	76	75	75	67	79	-4
Tjänsteman	84	85	83	85	83	86	81	82	85	82	84	79	79	81	79	78	79	77	77	76	74	75	73	74	-9
Högre tjänsteman*	91	85	94	92	85	91	93	87	87	91	87	85	86	83	84	82	82	80	80	81	82	80	76	81	-4
Egen företagare	79	92	88	82	81	83	82	82	77	83	81	81	76	78	79	78	79	77	77	71	73	71	68	76	-5
Civilstånd**																									
Ensamstående	–	–	–	–	–	–	–	–	–	–	–	–	50	55	59	58	52	54	54	47	48	51	49	50	-
Gift/sambo	–	–	–	–	–	–	–	–	–	–	–	–	78	78	77	77	78	76	74	75	72	73	69	73	-5

Kommentar: * I gruppen högre tjänstemän ingår även akademiker fram t.o.m 2008. *** Uppgifter om civilstånd saknas för åren 1986–1992.

Källa: De nationella SOM-undersökningarna 1986–2009

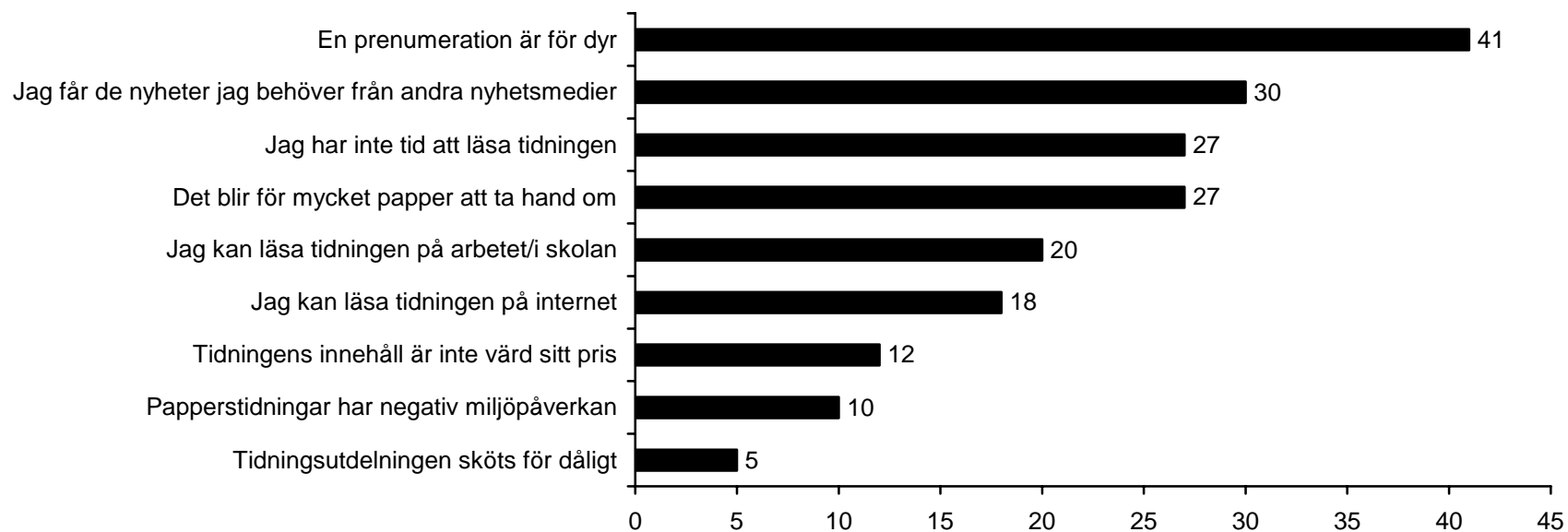
Tabell 4 Andel som funderat på att säga upp sin prenumeration samt de skäl de angivit bland prenumeranter, 1993-2008 (procent)

	1993	1994	1995	1996	1997	1998	1999	2000	2001	2003	2004	2006	2008	Diff 93-08
Har funderat på att säga upp sin prenumeration	27	25	31	30	31	28	29	27	28	32	30	30	32	+5
Prenumerationspriset har höjts	28	26	31	28	23	20	22	24	27	34	33	36	40	+12
Pengarna räcker inte till	45	39	43	42	42	47	31	35	33	24	26	14	25	-20
Jag har inte tid att läsa den	17	19	19	22	16	21	23	27	21	24	26	21	23	+6
Tidningens innehåll är inte tillräckligt bra	17	20	16	18	14	16	17	11	17	19	23	19	23	+6
Jag kan läsa tidningen på internet	-	-	-	-	2	5	7	10	8	14	12	15	22	+20
Det blir för mycket papper att ta hand om	-	-	-	-	-	-	-	-	-	-	-	-	20	-
Jag har tillgång till tidningen på arbetet/i skolan	15	15	19	15	15	16	17	16	17	16	15	11	15	-
Jag får lokal information i radio och tv	13	13	14	12	14	11	16	15	15	13	13	14	11	-2
Tidningsutdelningen sköts dåligt	6	9	6	6	6	6	11	8	9	13	8	10	11	+5
Nyhetererna i morgontidningen är redan gamla	-	-	-	-	-	-	-	-	-	-	-	-	8	-
Jag får det jag behöver från en gratistidning	-	-	-	-	-	-	-	5	-	5	6	6	6	+1
Papperstidningen har negativ miljöpåverkan	-	-	-	-	-	-	-	-	-	-	-	-	6	-
Antal svarande	370	319	407	386	393	374	376	343	379	402	414	354	354	

Kommentar: Frågan om anledningar till ev. avslutande av prenumeration har ställts till enbart dem som prenumererar. Frågan ej ställd 2002, 2005, 2007 och 2009.

Källa: De nationella SOM-undersökningarna 1986–2008

Figur 4 Anledning att inte prenumerera på en morgontidning bland icke-prenumeranter, 2009 (procent)



Källa: Den nationella SOM-undersökningen 2009.